

100  
1920~2020



Swansea  
University  
Prifysgol  
Abertawe

# Entrepreneuriaeth Myfyrwyr ym Mhrifysgol Abertawe

Ein Dull  
Strategol  
2018 - 2023

Lluniwyd gan  
Y GWASANAETHAU YMCHWIL, YMGYSYLLTU AC ARLOESI



# Mynegai

- + Tudalen 3: Cyflwyniad
- + Tudalen 5: Ein Gweledigaeth
- + Tudalen 6: Ein Bwriadau
- + Tudalen 7 – 12: Galluogwyr
  - + Tudalen 7: Ecosystem Entrepreneuriaidd
  - + Tudalen 8: Llywodraethiant ac Arweinyddiaeth
  - + Tudalen 9: Addysgu a Dysgu Entrepreneuriaidd
  - + Tudalen 10: Llwybrau ar gyfer Entrepreneuriaid
  - + Tudalen 11: Trawsnewid Digidol
  - + Tudalen 12: Capasiti'r Sefydliad
- + Tudalen 13: LINC: Prifysgol Abertawe
- + Tudalen 14: Mesur Effaith
- + Tudalen 16: Diffiniadau

# Yn driw i weledigaeth strategol ein Sylfaenwyr Diwydiannol ym 1920, bydd Prifysgol Abertawe:

+ Yn darparu amgylchedd o ragoriaeth mewn ymchwil, gydag ymchwil o'r radd flaenaf, gydweithredol ar raddfa fyd-eang ac sy'n cael ei chydabod yn rhyngwladol.

+ Yn defnyddio'n cryfderau ymchwil ac addysgu, cydweithrediad gyda diwydiant, a chyrhaeddiad byd-eang i gymell twf economaidd, meithrin ffyniant, cyfoethogi bywyd cymunedol a diwylliannol Cymru, yn ogystal â chyfrannu at iechyd, hamdden a lles ei dinasyddion.

+ Yn cyflwyno profiad eithriadol i fyfyrwyr, gydag addysgu dan arweiniad ymchwil ac wedi'i gymell gan ymarfer o'r safon uchaf sy'n cynhyrchu graddedigion byd-eang a addysgwyd ac a ddarparwyd ar gyfer cyflawniad personol a phroffesiynol neilltuol.

## Cyflwyniad

**Wrth i Abertawe baratoi ar gyfer ei chanmlwyddiant, byddwn yn ymddwyn fel fflag ar gyfer y rhanbarth ac yn dod yn Brifysgol Entrepreneuriaidd gydnabyddedig gydag ecosystem gref a deinamig; un sy'n cynhyrchu graddedigion a staff dibynadwy, gan gyfrannu ac ychwanegu gwerth at eraill.**

Cafodd Prifysgol Abertawe "ei sefydlu gan ddiwydiant er budd diwydiant" ac mae'n parhau i weithio'n agos gyda diwydiant sydd wrth wraidd ei strategaeth ymchwil ac arloesi. Mae'n amlwg ym mwiad ein Prifysgol i ymateb i anghenion busnes a chymell twf economaidd.

Dros y degawd diwethaf, mae Prifysgol Abertawe wedi ail-leoli ei hun ar raddfa fyd-eang fel sefydliad blaengar ar gyfer ymchwil gydag effaith a rhagoriaeth addysgu. Gydag amgylchedd economaidd byd-eang mwyfwy ansicr ac anrhagweladwy, mae Prifysgol Abertawe yn cydnabod bod angen newid mewn camau, er mwyn sicrhau ein bod ni'n paratoi i'n myfyrwyr fod yn entrepreneuriaidd.

### Newid Tirwedd

Dros y blynyddoedd diwethaf, mae Gorllewin Cymru wedi dibynnu'n drwm ar gyllid Ewropeaidd ac wedi elwa arno. Ceir ansicrwydd cynyddol ynghylch lefel y cyllid a'r gefnogaeth sydd ar gael i ranbarthau fel Abertawe.

Yn ogystal, ac fel yr amlinellir yn Adolygiad diweddar Reid<sup>1</sup> "Bydd angen cynyddu lefel y sgiliau a'r wybodaeth yng ngweithlu Cymru yn sylweddol er mwyn cyflawni uchelgeisiau Llywodraeth Cymru ar gyfer gwella cynhyrchiant, cystadleurwydd a ffyniant a bodloni gofynion Deddf Llesiant Cenedlaethau'r Dyfodol (Cymru) 2015<sup>2</sup>".

Gwna ymchwil ac arloesi gyfraniadau hollbwysig at economi a chymdeithas Cymru. Yn unol ag uchelgais Llywodraeth Cymru, mae Abertawe am ddefnyddio'i chyfeiriad meddwl ymchwil, arloesi ac entrepreneuriaidd i godi lefelau cynhyrchiant, adeiladu economi gryfach a mwy gwydn, annog menter a sicrhau llesiant cenedlaethau'r dyfodol.

Mae'r dulliau hyn wedi bod yn sail i waith ehangu a datblygu gwerth £450m y Brifysgol ar gampws y Bae, a'n hymrwymiad i Fargen Ddinesig Rhanbarth Bae Abertawe gwerth £1.3bn, gan ddefnyddio grym buddsoddiad y sector cyhoeddus i greu tynfa ar alw am dechnolegau ac arloesi newydd yn yr ardal.

<sup>1</sup> <https://gov.wales/topics/science-and-technology/science/reid-review>

<sup>2</sup> <https://gov.wales/topics/people-and-communities/people/future-generations-act>

Bydd buddsoddiad o'r fath yn cynyddu creadigaeth cyfoeth trwy fwy o swyddi medrus., y cyfleoedd am fusnes ac yn cyflymu mentergarwch, sy'n angenrheidiol er mwyn cefnogi'r rhanbarth wrth wneud Abertawe'n ardal fwy dymunol i fusnesau, gan gadw graddedigion medrus yn yr ardal ynghyd â denu rhagor o fyfyrwyr i astudio yn Abertawe.

Arweiniwyd ffocws ar gymorth entrepreneuriaeth i fyfyrwyr trwy Fenter Syniadau Mawr Cymru (2016-18) Llywodraeth Cymru. Mae'r rhaglen yn annog pobl ifanc i ddatblygu sgiliau entrepreneuriaidd ac i helpu'r rhai â diddordeb mewn dechrau busnes i symud eu syniad yn ei flaen. At hynny, mae mentergarwch yn cael ei addysgu yn y cwricwlwm a chyflwynir modiwlau wedi'u hymroi i entrepreneuriaeth ar draws y Brifysgol.

Mae angen ystod eang o sgiliau a phriodweddau ar fyfyrwyr, yn ogystal â gwybodaeth am y pwnc, ond efallai'n bwysicach na hynny, mae angen ffordd o feddwl agored a chadarnhaol arnynt a dull creadigol a gwydn o fynd i'r afael â heriau bywyd pob dydd a mwy cymhleth. Nod Prifysgol Abertawe yw gwneud dysgu ac asesu yn amgylchedd mwy agored lle mae myfyrwyr yn dysgu er mwyn dysgu, yn dod yn fwy annibynnol yn eu dysgu ac yn ymgymryd ag asesiadau dilys ar sail y byd go iawn, sydd wedi'i anelu at eu galluogi i gael effaith yn beth bynnag y penderfynant ei wneud pan fyddant yn gadael y Brifysgol, boed hynny'n golygu cael swydd neu'n creu cwmni!

Trwy ganolbwyntio ar y sgiliau gwaelodol, sy'n galluogi graddedigion i fod yn fwy gwydn ac uchelgeisiol, gobeithiwn y bydd yn eu galluogi i fod yn fwy entrepreneuriaidd yn eu dull a'u ffordd o feddwl, ac yna cefnogi a meithrin eu creadigedd trwy gystadlaethau, hyfforddiant a chynghor, a'u helpu i fod y genhedlaeth nesaf o entrepreneuriaid.

Er mwyn adeiladu ar hyn, byddwn yn cynhyrchu graddedigion sy'n gallu cystadlu yn y farchnad gyflogaeth sydd ohoni, ond sydd hefyd yn gallu arwain y ffordd wrth i gyflogaeth ac entrepreneuriaeth dorri tir newydd.

## Y Dyfodol

Mewn byd sy'n newid, pwysleisiwyd yn ddiweddar angen a galw am entrepreneuriaeth, ac yn benodol prifysgolion entrepreneuriaidd fel gofyniad sylfaenol ar gyfer datblygiad a thwf mewn wyth llywodraeth a dogfennau polisi ar wahân, gan gynnwys "Ffyniant i Bawb"<sup>1</sup> Llywodraeth Cymru, Strategaeth Ddiwydiannol Llywodraeth y DU, ymgynghoriad Canlyniadau Graddedigion ac Adolygiad Diamond. Ar lefel ranbarthol, bydd Prifysgol Abertawe'n gweithio'n agos gyda Llywodraeth Cymru i unioni'n gweledigaeth strategol gydag uchelgeisiau Llywodraeth Cymru am ddatblygu economaidd, twf mewn busnes ac arloesi, gan weithredu ar raddfa fyd-eang.

Yn hynny o beth, mae'n rhaid i ni baratoi ein graddedigion a'n staff i fod yn addasadwy a gallu nodi, gwerthuso a chipio cyfleoedd wrth iddynt ddod i'r amlwg.

**Amlinella'r ddogfen hon sut byddwn yn datblygu, yn ymgorffori ac yn cyflwyno'n hymrwymiaadau dros y pum mlynedd nesaf i greu Prifysgol entrepreneuriaidd myfyrwyr gyda'r wybodaeth, y sgiliau a'r cymhelliant i fod yn fentrus.**



**Hilary Lappin-Scott, OBE**

UWCH DDIRPRWY IS-GANGHELLOR

<sup>1</sup> <https://gov.wales/about/programme-for-government/?lang=cy>

# Ein Gweledigaeth

Mae datblygu talent entrepreneuriaidd ac arloesol yn nodwedd amlwg ym mhrofiad myfyrwyr Prifysgol Abertawe sy'n trawsnewid bywydau a dyfodol trwy ddatgloi a meithrin cymuned entrepreneuriaidd gysylltiedig.

## Ein Bwriad

Erbyn diwedd 2023, bydd Prifysgol Abertawe:

- + Yn cael ei chydabod yn genedlaethol fel Prifysgol Entrepreneuriaidd myfyrwyr
- + Yn ymgorffori ecosystem a diwylliant entrepreneuriaidd effeithiol a deinamig
- + Yn cynhyrchu graddedigion entrepreneuriaidd dibynadwy, ar draws pob Coleg ac Ysgol

5

Lluniwyd gan  
Y GWASANAETHAU YMCHWIL, YMGYSYLLTU AC ARLOESI  
(2018)

+ DEINAMIG  
TRAWSNEWID

+ ENTREPRENEURIAIDD

DIBYNADWY +

CYSYLLTIEDIG +

BWRIAD:

**Bod yn Brifysgol sy'n cael ei chydabod yn genedlaethol fel Prifysgol Entrepreneuriaidd myfyrwyr.**

YMRWYMIADAU:

mae ei **weledigaeth a'i strategaeth** yn gosod mentergarwch, entrepreneuriaeth ac arloesedd wrth **wraidd y sefydliad**

lle **ymgorfforir entrepreneuriaeth mewn gwerthoedd a pholisïau sefydliadol, ymddygiadau ac arferion staff**

trwy **feincnodi'n barhaus** yn erbyn y safon uchaf a chael ei chydabod yn rhyngwladol trwy **achrediad a gwobrau cenedlaethol a rhyngwladol**

BWRIAD:

**Ymgorffori ecosystem a diwylliant entrepreneuriaidd effeithiol a deinamig.**

YMRWYMIADAU:

trwy ddatgloi, meithrin a grymuso **cymuned entrepreneuriaeth gynhwysol, hygyrch a chysylltiedig** lle caiff pobl eu hannog a'u cefnogi i fod yn arloesol, eu cymell ac i archwilio cyfleoedd

lle cynrychiolir ac ymgysylltir â myfyrwyr o bob coleg/ysgol

trwy **bartneriaethau cydweithredol a datblygu cymunedol** – yn rhanbarthol, yn genedlaethol ac yn rhyngwladol

trwy feithrin **gallu, arweinyddiaeth ac amgylchedd sy'n galluogi** i gefnogi ymgysylltiad allanol, arloesi ac entrepreneuriaeth

trwy adolygu'n tirwedd yn barhaus, **rhannu arfer gorau** ac archwilio cyfleoedd i dyfu a dysgu

BWRIAD:

**Cynhyrchu graddedigion entrepreneuriaidd dibynadwy ar draws pob Coleg ac Ysgol.**

YMRWYMIADAU:

annog a chydabod lle mae **galluoedd ac addysgwyr entrepreneuriaidd** yn ffynnu

trwy ddarparu cyfleoedd **cyffrous i fyfyrwyr** wella'u cyfeiriad meddwl / gwydnwch, sgiliau, gwybodaeth a phrofiad

trwy ymgorffori **cyfleoedd dysgu entrepreneuriaeth mewn cwricwlwm** ar draws pob disgyblaeth er mwyn ysbrydoli ac ymgysylltu â myfyrwyr fel rhan o'u hastudiaethau

lle caiff **dysgu trwy brofiad ac arbrofi mewn amgylchedd diogel ac arloesol ei annog a'i gefnogi**

lle caiff cynfyfyrwyr, ffrindiau a chefnogwyr, eu hannog i **ymddwyn fel ein llysgenhadon**

## ASTUDIAETH ACHOS: Busnesau Newydd gan Raddedigion

Sefydlwyd Osprey Metals Ltd ym 1974 gan dri unigolyn arloesol a raddiodd o Brifysgol Abertawe, a hynny yn yr ardal. Aethon nhw ati i ddyfeisio ac yna cofrestru sawl patent ar gyfer proses Ffurio trwy Chwistrell Osprey. Ym 1984, caffaelodd Sandvik y cwmni'n gyfan gwbl ac mae wedi bod yn rhiant cefnogol byth ers hynny.

Mae Sandvik Osprey wedi datblygu portffolio enfawr o aloion arbenigol sy'n cael eu haddasu ar gyfer cleientiaid penodol, megis uwch-aloion seiliedig ar nicel a chobalt, yn ogystal â deunyddiau ar gyfer cymwysïadau awyrfodol a deintyddol. Ddeugain mlynedd yn ddiweddarach, mae'r cwmni wedi dod yn stori lwyddiant ragorol ym meysydd meteleg powdr ac uwch deunyddiau.

Mae'r cwmni yn Abertawe o hyd, yn cyflogi 149 aelod o staff, ac wedi cofrestru dros £30 miliwn o refeniw yn 2017, gydag elw o dros £5m. Mae'r cwmni'n hollbwysig i ffyniant Abertawe a'r ardal o'i hamgylch, gan gefnogi datblygu economaidd rhanbarthol, creu swyddi medrus a denu doniau a buddsoddiad i Dde Orllewin Cymru.

**SANDVIK**



# Galluogwyr

Yn sail i'n hymrwymiaidau, mae ein galluogwyr strategol, sy'n amlgu'r ffactorau llwyddiant hollbwysig allweddol a fydd yn cymell y gwaith o'u cyflwyno. Cyfeiria'r rhain at y Fframwaith Arloesi AU, a ddefnyddir gan filoedd o sefydliadau ledled y byd.

+ Ecosystem entrepreneuriaid

+ Llywodraethiant ac Arweinyddiaeth

+ Addysgu a Dysgu

+ Llwybrau ar gyfer Entrepreneuriaid

+ Trawsnewid Digidol

+ Capasiti'r Sefydliad



## Ecosystem entrepreneuriaid

Bydd y Brifysgol yn parhau i ddatblygu a thyfu ei hecosystem, trwy ddatgloi, meithrin a grymuso cymuned entrepreneuriaeth gynhwysol, hygrych a chysylltiedig lle caiff pobl (mewnol: staff, myfyrwyr ac, allanol: mentoriaid a rhanddeiliaid) eu hannog a'u cefnogi i fod yn arloesol, eu cymell ac i archwilio cyfleoedd sy'n foesegol, yn gynaliadwy ac yn effeithio ar gymdeithas wrth fod yn chwim ac yn ymatebol i heriau amgylchedd economaidd anrhagweladwy.

Mae'r holl staff a myfyrwyr yn rhanddeiliaid mewnol pwysig sy'n cefnogi'r agenda entrepreneuriaid.

Bydd pob rhan o'r brifysgol yn edrych i gydweithio, gan greu synergeddau a chysylltiadau ar draws colegau, ysgolion ac adrannau proffesiynol, gan chwelu ffiniau a seilios traddodiadol.

Mae ymrwymiad gweithgar gan ystod o rhanddeiliaid allanol wedi dangos ei fod yn cyfrannu at Brifysgolion Entrepreneuriaid llwyddiannus. Mae adeiladu a chynnal perthnasoedd gyda phartneriaid a chydweithredwyr allweddol yn hanfodol wrth gyflawni llawn potensial Prifysgol Abertawe ar gyfer entrepreneuriaeth mewn ymchwil, addysgu a gweithgareddau eraill.

## Byddwn:

+ Yn parhau i adeiladu'n cymunedau mewnol gan sicrhau ein bod ni'n cefnogi'n gilydd, yn rhannu arfer gorau, adnoddau ac addysgu, dysgu, menter ac arloesedd ar draws cyfadrannau, ble bynnag y bo'n bosibl.

+ Yn datblygu mecanwaith i staff, myfyrwyr a graddedigion addo'u cefnogaeth a'u hymrwymiad parhaus i entrepreneuriaeth yn Abertawe.

+ Yn parhau i adeiladu perthnasoedd strategol tymor hir gyda'n rhanddeiliaid Allanol, gan chwilio am gyfleoedd newydd a phartneriaethau cynhyrchiol.

+ Yn annog ymgysylltiad rhwyngwladol yn yr ecosystem trwy rannu arfer gorau, mynychu a chyflwyno mewn cynadleddau, cefnogi ymgyrchoedd, lleoliadau a secondiadau cynfyfyrwyr.

UWCH DDIRPRWY IS  
GANGHELLOR +

GWASANAETHAU  
PROFFESIYNOL +

+ CYNLLUN  
STRATEGOL  
YMCHWIL AC  
ARLOESI

STAFF ACADEMAIDD +

+ UNDEB Y MYFYRWYR

+ GRŴP DATBLYGU  
STRATEGOL

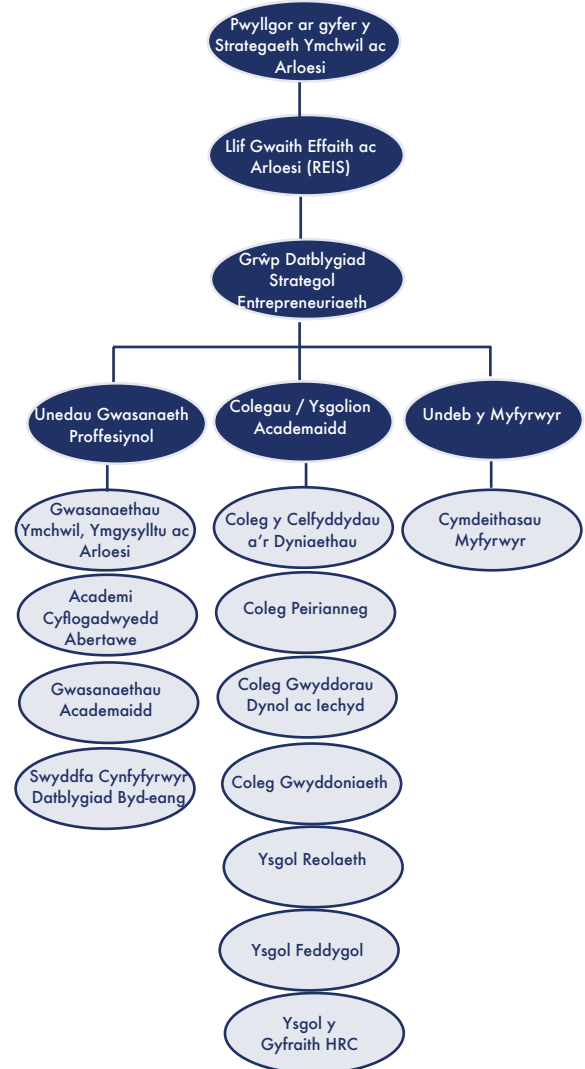
GALLUOGWYR:

## Llywodraethiant ac Arweinyddiaeth

Dan arweinyddiaeth yr Uwch Ddirprwy Is-ganghellor a chyda llywodraethiant cryf wedi'i ymgorffori yn ein cynllun Strategol Ymchwil ac Arloesi, mae Prifysgol Abertawe mewn lle da i ddatblygu diwylliant entrepreneuriaidd yn ein sefydliad.

Gan adrodd i'r Pwyllgor Strategaeth Ymchwil ac Arloesi a dan arweiniad y Pennaeth Ymgysylltu, Arloesi ac Entrepreneuriaeth yn yr Adran ar gyfer Ymchwil, Ymgysylltu ac Arloesi, ffurfiwyd Grŵp Datblygiad Strategol Entrepreneuriaeth ym mis Ebrill 2018 i helpu cymell yr agenda entrepreneuriaeth. Dan arweiniad y fim menter yn REIS, mae'r grŵp yn cynnwys staff academaidd, cynrychiolwyr Undeb y Myfyrwyr a staff cymorth gwasanaethau proffesiynol ar draws y Brifysgol i fwydo i'r strategaeth a chymell entrepreneuriaeth.

Mae adeiladu ar ddiwylliant entrepreneuriaidd o fewn y corff o staff yn hanfodol er mwyn i Abertawe gynyddu a gwella ansawdd ein gweithgareddau entrepreneuriaidd. Mae staff yn rhan allweddol wrth gyflwyno unrhyw strategaeth, addysg entrepreneuriaeth, cymorth i fusnesau newydd a'r holl weithgareddau entrepreneuriaidd y mae'r Brifysgol eisiau eu datblygu. Mae llawer o feysydd yr agenda entrepreneuriaidd yn symud yn gyflym, gydag angen cysylltiedig i uwchsgilio a chaffael gwybodaeth. Felly, mae datblygu rhwydwaith cefnogi staff yn hollbwysig hefyd i gyflwyno'r weledigaeth Entrepreneuriaeth Strategol yn llwyddiannus.



### Byddwn:

- + Yn cryfhau'n model ar gyfer cydlynu ac integreiddio gweithgareddau entrepreneuriaidd ar bob lefel ac ar draws y campws, gan gynnwys datblygu 15 llysgennad entrepreneuriaeth i fyfyrwyr o gymdeithasau ac o bob Coleg / Ysgol.
- + Yn galluogi entrepreneuriaeth wedi'i chymell gan fyfyrwyr trwy fuddsoddi adnoddau, gweithio gydag Undeb y Myfyrwyr cymdeithas a redir gan fyfyrwyr i ddatblygu a hyrwyddo entrepreneuriaeth, cydweithredu a datblygu sgiliau, yn ogystal â chymdeithasau myfyrwyr eraill.



## ASTUDIAETH ACHOS: Modiwl 'Rheoli Peirianeg Gynaliadwy ar gyfer Datblygiad Rhyngwladol'

Rhaglen feistr yw hon a redir gan y Coleg Peirianeg sy'n hollol croesddisgyblaethol (Peirianwyr, Gwyddonwyr a Gwyddonwyr Cymdeithasol) sy'n dysgu ac yn profi eu nodweddion entrepreneuriaidd mewn prosiect go iawn yn y wlad gyda rhanddeiliaid go iawn a chanlyniadau go iawn. Y nod yw datblygu ymarferwyr sy'n gallu meddwl yn gyflym, yn hyblyg ac yn greadigol i gefnogi atebion peirianeg cynaliadwy.

Arfer Adfyfryd a Hunanymwybyddiaeth: "Cynigiodd y cwrs hwn gyfle gwyb i ddatblygu'n bersonol ac yn broffesiynol, ac mae wedi ffurfio fy uchelgeisiau ac wedi gwella fy rhagolygon gyrfa'n sylweddol." **Arron Goodfellow, peiriannydd mecanyddol**

Datblygu Arweinyddiaeth: "Mae'r modiwl wedi'm hamlygu i wneud penderfyniadau deallus, sy'n rhinwedd o arweinydd trawsnewidiol." **Simon Ntramah, Peiriannydd Sifil**

### GALLUOGWYR:

## Addysgu a Dysgu Entrepreneuriaidd

Fel Prifysgol, deallwn nad yw'n holl fyfyrwyr yn dymuno bod yn entrepreneuriaid, ond hoffem iddynt gaffael cyfeiriad meddwl entrepreneuriaidd i'w paratoi nhw am fyd llawn ansicrwydd, ymddangosiad diwydiannau newydd a marchnad lafur gystadleuol.

Mae'r sgiliau hyn yn cynnwys; arweinyddiaeth, gwydnwch, hunan-reolaeth, penderfyniad, gallu i weld cyfleoedd, dewrder i gymryd risgiau, ymwybyddiaeth fasnachol, meddwl creadigol ac arloesol, blaenoriaethu a rheoli amser, datrys problemau, cyfathrebu a gwaith fîm.

Mae myfyrwyr yn dysgu'r sgiliau hynny yn ystod eu hamser yn y Brifysgol. Fodd bynnag, nid ydynt yn cael y cyfle bob amser i arbrofi a rhoi'r rhain ar waith. Gall hyn gael effaith ar barodrwydd y myfyrwyr ar gyfer gyrfa a chael effaith hirdymor ar enw da'r Brifysgol, a gynrychiolir ar ganlyniadau'r myfyrwyr.

Yn Abertawe, mae nifer o ddulliau entrepreneuriaidd o ddysgu ac addysgu eisoes yn cael eu cyflwyno ar draws y campws. Amlygodd gweithgaredd Mapio Modiwl diweddar, a gynhaliwyd gan y Swyddfa Ansawdd Academaidd, fod nifer o fodiwlau wedi canolbwyntio ar Entrepreneuriaeth yn ein cwricwlwm. Yn ogystal, ceir llawer mwy o fodiwlau gyda sgiliau entrepreneuriaidd ac ymddygiadau cysylltiedig wedi'u hymgorffori, sydd heb eu cydnabod felly.

### Byddwn:

+ Yn cefnogi'r 7 grwp dysgu ac addysgu Coleg / Ysgol i ymgorffori entrepreneuriaeth yn eu cwricwlwm, a gyflwynir trwy ystod o ddulliau, gan hyrwyddo amrywiaeth ac arloesedd mewn addysgu a dysgu.

+ Yn darparu mynediad i gefnogaeth a hyfforddiant i staff, trwy weithdai a gynhelir bob semester i wella'u gwybodaeth am Entrepreneuriaeth, a phecynnau cymorth ar sut i ymgorffori Entrepreneuriaeth yn eu meysydd pwnc penodol. Bydd hyn yn cael ei gefnogi mewn cynadleddau fel cynhadledd SALT (Dysgu ac Addysgu Academaidd Abertawe).

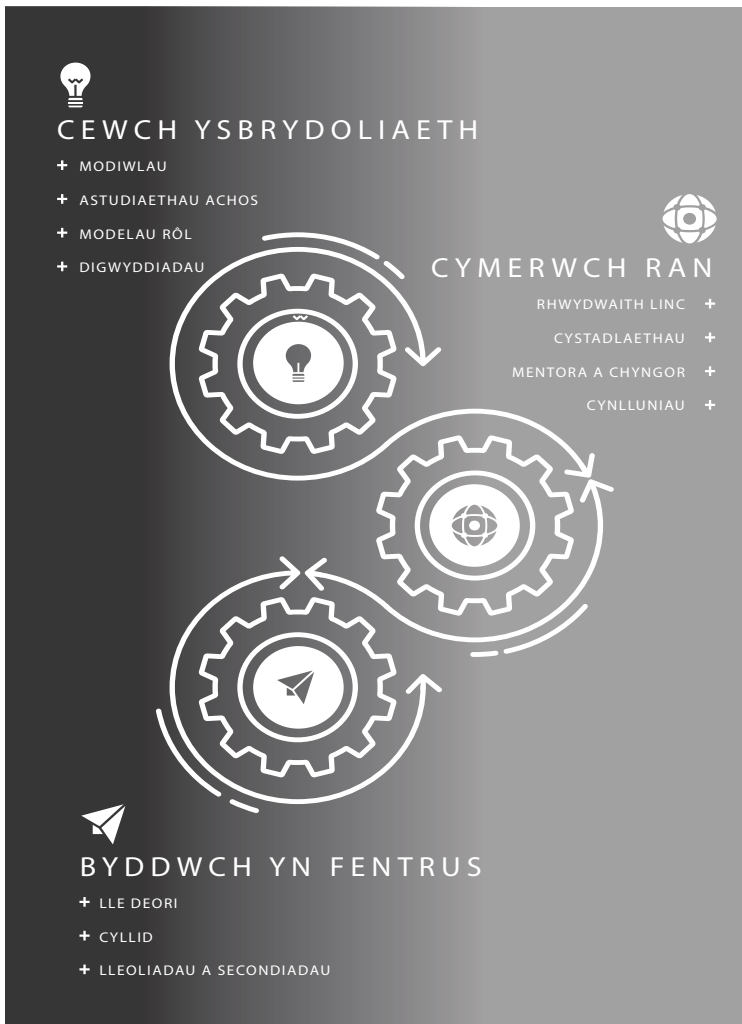
+ Yn rhannu arfer gorau o ymgorffori addysg entrepreneuriaeth yn y Brifysgol a defnyddio'r plafform Pecynnau Cymorth ETC er mwyn rhannu modiwlau ac ymarferion i helpu wrth fynd i'r afael â heriau gweithredu fel y ffyrdd ymarferol a chorfforol o asesu a chefnogi, cydweithredu ac ymgysylltu gyda rhanddeiliaid allweddol i gyd-destunoli'r dysgu.

+ Yn cydnabod addysgu Entrepreneuriaidd ac annog staff i fod yn Gymrodorion EEUK.

GALLUOGWYR:

# Llwybrau ar gyfer Entrepreneuriaid

Mae'r Brifysgol wedi datblygu fframwaith i gefnogi'r Daith "Entrepreneuraidd". Darparu amgylchedd gynhwysol a hygyrch i helpu'n myfyrwyr israddedig ac ôl-raddedig ddatblygu eu sgiliau a chyfeiriad meddwl entrepreneuraidd, ennill profiadau a gwybodaeth werthfawr ac annog busnesau newydd a sgil-fusnesau.



## Byddwn:

### Yn Cael Ysbrydoliaeth

- + Yn codi ymwybyddiaeth ac yn darparu cyflwyniad i **entrepreneuriaeth**, gan annog mentrau moesegol, cynaliadwy a chymdeithasol sy'n ychwanegu gwerth at eraill, trwy fodiwlau cwricwlwm, astudiaethau achos, digwyddiadau, mentoriaid a llwyddiant bywyd go iawn gan gynnwys cynfyfyrwyr a llysgenhaddon Abertawe.
- + Yn cynyddu cyfranogiad ehangach ar draws y campws, gan gynnwys cyrraedd cymunedau a chanolfannau mentor.

### Yn Cymryd Rhan

- + Yn annog mwy o gyfranogiad, amrywiaeth a chyfleoedd dysgu trwy brofiad, trwy gystadlaethau, cynlluniau, arddangosfeydd o fusnesau newydd a digwyddiadau rhwydweithio i alluogi entrepreneuriaid i archwilio, profi ac arddangos eu syniadau.
- + Yn darparu fframwaith gwasanaethau hyfforddiant ac ymgynghorol er mwyn helpu cefnogi'r trawsnewid i ddechrau busnes. Bydd hyn yn cynnwys mynediad i ddarpariaethau mewnol a phrosiectau strategol sy'n bodoli.
- + Yn adeiladu ac yn cynnal perthnasoedd gyda phartneriaid allweddol a chydweithredwyr mewn ymchwil, cyfnewid gwybodaeth ac mewn gweithgareddau eraill sy'n wynebu tuag allan, trwy'r ddarpariaeth a mynediad i rwydweithiau mewnol yn ogystal ag allanol fel 'LINC: Prifysgol Abertawe'.

### Yn Fentrus

- + Yn darparu cyfleoedd ar gyfer symudedd myfyrwyr (lleol a rhyngwladol) rhwng academia ac amgylchedd allanol fel 'lleoliadau entrepreneuriaeth' a interniaethau i helpu myfyrwyr i ennill profiad gwerthfawr a chyfnewid gwybodaeth, gan roi eu sgiliau ar waith a mynd i'r afael â datrys problemau bywyd go iawn.
- + Yn creu lle dynodedig a diogel at ddibenion arloesi a busnesau newydd, gan annog Colegau ac Ysgolion i ddarparu lleoedd i fyfyrwyr, pan na chânt eu defnyddio ar gyfer addysgu i arbrofi, cydweithredu a phrofi syniadau; megis labordai, marchnadoedd gwib, lleoedd arloesi a chyfleusterau eraill o'r radd flaenaf.
- + Yn gwella buddsoddiad cyfredol a chyllid cychwynnol i myfyrwyr, trwy raglenni fel Cronfa Fuddsoddi Prifysgol Abertawe AgorIP yn ogystal â thrwy'n ecosystem ehangach o randdeiliaid allanol.
- + Yn cydnabod ac yn gwobrwyo dysgu entrepreneuraidd a chyflawniadau trwy achrediaidau, dyfarniadau ac ardystiadau.

GALLUOGWYR:

# Trawsnewid Digidol

**Yn ddiweddar, lansiodd Prifysgol Abertawe ei Strategaeth Trawsnewid Digidol 2021, a fydd yn trawsnewid ein byd digidol er lles ein profiad i fyfyrwyr.**

**Trwy integreiddio ac optimeiddio technolegau digidol i gefnogi arloesedd ac entrepreneuriaeth, bydd Abertawe'n sicrhau bod ein hamgylchedd digidol yn arloesol ac yn llawn gwybodaeth, wrth fod yn gefnogol, yn addasol ac yn ddiogel, gan alluogi pob un o'n dinasyddion digidol i fod yn fwy cynhyrchiol, cysylltiedig, cydweithredol ac yn barod ar gyfer newid datblygiadau digidol.**

## Byddwn:

- + Yn unioni'n hanghenion entrepreneuriaid i Strategaeth Ddigidol ac ymrwymadau'r Sefydliad i greu cyfeiriad meddwl 'digidol cyntaf' a diwylliant yn ein haddysgu, dysgu, arloesedd, entrepreneuriaeth, cydweithredu a'n gweithgarwch gweithredol, a fydd yn cyfoethogi ein gweithgareddau a'n gwasanaethau craidd.
- + Yn defnyddio plattfformau digidol i gefnogi gweithgareddau er mwyn gallu gwneud gwybodaeth a dysgu o bell o sesiynau (h.y. sgyrsiau gweminar, rhoi cynnig am gystadlaethau'n ddigidol trwy ffilmio cyflwyniadau a systemau Mewnwyrd i ddarparu adnoddau i'n holl randdeiliaid).
- + Yn darparu lleoedd diogel ar draws ein Prifysgol sydd ag Isadeiledd digidol dosbarth cyntaf i alluogi ar gyfer arbrofi, arloesi ac ymchwil.
- + Yn uwchsgilio rhanddeiliaid gyda sgiliau digidol trwy raglenni cyfnewid gwybodaeth er mwyn iddynt allu rhaedru trwyddo i bobl eraill. (h.y. gweithdai codio, cynllunio apiau, y cyfryngau cymdeithasol).

## ASTUDIAETH ACHOS: Busnesau Newydd gan Raddedigion

Ar ôl graddio o Brifysgol Abertawe gyda gradd mewn Peirianeg Fecanyddol yn 2003, aeth Andrew Downie ymlaen i sefydlu NetBop Technologies Ltd, yng nghanol Abertawe. Mae'n gwmni datblygu'r we arobryn, hawdd troi ato ac uchel ei berfformiad sydd wedi dangos twf cyson dros y 5 mlynedd diwethaf, a bellach yn cyflogi 7 o bobl. Yn 2008, cafodd Andrew ei broffilio gan y Ffederasiwn Busnesau Bach fel un o'r 6 o entrepreneuriaid ifanc mwyaf dawnus yn y DU.

Wrth sôn am ei amser ym Mhrifysgol Abertawe, dywedodd Andrew: "Roedd y cwrs Peirianeg Fecanyddol o ddiddordeb mawr i mi oherwydd roedd y modiwlau yn amrywiol. Roeddwn i'n hoffi'r ffaith ein bod ni'n ymdrin â sawl disgyblaeth Beirianyddol, ond hefyd yn gwneud cymysgedd o TG, rhaglennu, busnes a modiwl cyfrifeg sylfaenol hyd yn oed. Helpodd y cyfan i gwmpasu gradd gron."

"Bu gen i ddiddordeb cryf mewn TG erioed ac roeddwn yn hyderus fy mod i am redeg fy musnes fy hun, ond roeddwn am gael gradd i gwmpo'n ôl arni petai pethau'n dod i'r gwaethaf. Ar ôl graddio'n llwyddiannus gyda 2:1, rhoddais fy nghynlluniau ar waith i ddechrau fy musnes fy hun ac roeddwn i'n ddiolchgar iawn am y rhaglenni'r oedd gan Brifysgol Abertawe i helpu cynorthwyo yn hyn o beth.



## ASTUDIAETH ACHOS: Lle Deori i Fyfyrrwyr

Yn 2017, lansiodd Prifysgol Abertawe ei chanolfan Ddeori gyntaf i fyfyrwyr, sef amgylchedd lle gall myfyrwyr ddod i chwilio am gyfarwyddyd a chyngor, datblygu sgiliau a gweithio'n gydweithredol mewn lle diogel i arbrofi a dechrau eu busnes eu hunain.

Llun: o'r chwith i'r dde: Ann Swift (Llywodraeth Cymru), yr Athro Hilary Lappin-Scott OBE a Jackson Pickard (Prifysgol Abertawe), a Caroline Thompson (Creu Sbarc).



### GALLUOGWYR:

## Capasiti'r Sefydliad

### Cael Adnoddau a Chyllid

Datblygu strategaeth ariannol gynaliadwy i gefnogi datblygiad entrepreneuriaidd, cynllun rheoli a gweithredu, a fydd yn cael ei ychwanegu ato gan amrywiaeth eang o ffynonellau ariannu, gan gynnwys buddsoddiad gan randdeiliaid allanol.

### Bydd y Brifysgol yn edrych i:

- + **Fuddsoddi mewn cyfranogiad myfyrwyr, gwobrwyo, cydnabod a datblygu** i ysgogi, ysbrydoli a chefnogi ei agenda entrepreneuriaidd.
- + **Gweithredu cynllun cyfathrebu** i annog dealltwriaeth, cyfranogiad a llwyddiannau ar y cyd.
- + **Gwerthfawrogi rhanddeiliaid a phartneriaid allanol**, gan eu bod yn esgor ar sgiliau ychwanegol, gwybodaeth a chyfluoedd ar gyfer datblygu (megis cynnig defnydd o gyfleusterau a gwasanaethau, mecanweithiau ar gyfer risg ar y cyd a gwobr am ymgysylltu, cyfluoedd am gymrodoriaeth, athrawon diwydiannol neu athrawon gwadd).



### Mae Syniadau Mawr Cymru Llywodraeth Cymru

yn annog pobl ifanc i ddatblygu sgiliau entrepreneuriaidd ac i helpu'r rheiny â diddordeb mewn dechrau busnes i symud eu syniad yn ei flaen. Trwy ddarparu mentora, sgysiau ysbrydoledig gan entrepreneuriaid lleol a modelau rôl, gweithdai, cynlluniau a chefnogaeth i fusnesau newydd gan raddedigion a chystadlaethau cenedlaethol.



### Prifysgolion Santander

Mae Prifysgol Abertawe'n un o 83 o Brifysgolion Santander ar draws y DU, sy'n darparu cyllid a chefnogaeth i fyfyrwyr ar gyfer gweithgareddau addysg, cyflogadwyedd ac entrepreneuriaeth.



### Diwydiant ac Entrepreneuriaid

trwy LINC Prifysgol Abertawe, ein rhwydwaith ymgysylltiad allanol i grythau cyfnewid gwybodaeth, rhwydweithio rhwng busnesau a chyfluoedd cydweithredu a fydd yn arwain at dwf a ffyniant economaidd.



### Menter Creu Sbarc

sy'n dwyn ynghyd y 5 rhanddeiliad allweddol ar draws Cymru (Llywodraeth, Academia, Buddsoddwyr, Entrepreneuriaid, Diwydiant) er mwyn hyrwyddo a chymhell entrepreneuriaeth dan arweiniad arloesedd.



Prifysgol  
Abertawe  
Swansea  
University

LINC

Cydweithio i Sicrhau Twf  
Working Together for Growth

Mae LINC Prifysgol Abertawe'n rhwydwaith i ddwyn ynghyd rhanddeiliaid o Lywodraeth, Academia, Buddsoddwyr, Entrepreneuriaid a Diwydiant ledled Cymru i gydweithio ar gyfer twf.

Mae'r rhwydwaith sydd am ddim i ymuno ag ef yn cynnig plattform i'n myfyrwyr gwrdd â darpar gyflogwyr, buddsoddwyr a mentoriaid; cefnogi ac annog cydweithredu, arloesedd ac entrepreneuriaeth.

### Rhagor o Wybodaeth

[www.swansea.ac.uk/linc](http://www.swansea.ac.uk/linc)

## "Eich Prifysgol Chi yw Hon"

Yr Athro Hilary Lappin-Scott OBE, Ebrill 2018

### Bydd LINC: Prifysgol Abertawe yn cynyddu:

- + **Gwelededd** Prifysgol Abertawe, ei staff a'i myfyrwyr.
- + **Ymgysylltiad a phrofiad** i fyfyrwyr gyda sefydliadau allanol – hwyluso cyflogadwyedd; entrepreneuriaeth; astudiaeth ac ymchwil ôl-raddedig.
- + **Cyfleoedd cydweithredol ar gyfer** gyda sefydliadau allanol.
- + Cyfleoedd i **wella effaith ymchwil**, rhagoriaeth addysgu a chanlyniadau myfyrwyr.
- + Cyfleoedd **cyfnewid gwybodaeth** rhwng y Brifysgol, myfyrwyr, sefydliadau allanol a'r gymuned (Partneriaethau Trosglwyddo Gwybodaeth a phartneriaethau Smart)
- + **Twf economaidd, cynhyrchiant a ffyniant** yn y rhanbarth, Cymru a'r DU.





# Mesur

## Effaith ein Prifysgol Entrepreneuriaidd

Wrth wraidd yr ymgyrch i greu prifysgol mwy entrepreneuriaidd y mae'r angen i ddeall effaith y newidiadau a wneir.

- + MEWNBYNNAU**      Syniadau Mawr Cymru  
Prifysgolion Santander  
Unedau Gwasanaethau Proffesiynol  
Colegau / Ysgolion /  
Myfyrwyr / Rhanddeiliaid

---

- + GWEITHGAREDDAU**      Cewch ysbrydoliaeth  
Cymerwch ran  
Byddwch yn fentrus

---

- + ALLBWN**              Cyfeiriad Meddwl / Gwydnwch  
Sgiliau  
Gwybodaeth  
Profiad

---

- + CANLYNIAD**              Ymgysylltu  
Busnesau Newydd  
Menter Gymdeithasol  
Buddsoddiadau  
Cyflogadwydd

---

- + EFAITH**                  Fframwaith Rhagoriaeth Addysgu  
a Chanlyniadau Myfyrwyr  
Twf Cymdeithasol ac Economaidd  
Tablau Cynghair  
Gwobrau

- Byddwn:**
- + Yn cael ein cydnabod fel Prifysgol Entrepreneuriaidd Myfyrwyr**, trwy achrediad a chael ein cynnwys ar restrau byrion mewn gwobrau cenedlaethol fel gwobrau'r Times Higher Education (THE).
  - + Yn tyfu ymgysylltiad Myfyrwyr gan 30%** y flwyddyn trwy weithgareddau fel hyfforddiant, digwyddiadau, gweithdai, mentora, ymholiadau a chystadlaethau.
  - + Yn adeiladu'r ecosystem** trwy sefydlu 15 llysgennad myfyrwyr, 10 perthynas newydd gyda rhanddeiliaid allanol ac yn ymgysylltu ag 20 aelod newydd o staff ar draws y Brifysgol bob blwyddyn.
  - + Yn cynnal ymgyrchoedd i ddynodi 10 Cynfyfyrwr Entrepreneuriaidd** i addo'u cefnogaeth ar gyfer agenda Entrepreneuriaidd y Sefydliad.
  - + Yn cefnogi 40 aelod o staff y flwyddyn** trwy raglenni hyfforddi ac achredu.
  - + Yn monitro ac yn gwerthuso gweithgareddau cyfnewid gwybodaeth** bob blwyddyn, gan gynnwys 10 cyfle am leoliad/secondiad, 20 defnyddiwr newydd y canolfannau deori, £10,000 o fuddsoddiad a 10 mentor. 40% mewn cychwyn myfyrwyr yn flynyddol.
  - + Yn Cipio Data ac yn Integreiddio systemau rheoli gwybodaeth effeithiol** i gefnogi ymrwymiad a gweledigaeth y Sefydliad i fod yn Brifysgol Entrepreneuriaidd o'r radd flaenaf.

# ASTUDIAETH ACHOS: Cystadlaethau

Gwelodd The Big Pitch, a gynhelir gan REIS, fyfyrwyr ar draws disgyblaethau yn cyflwyno eu hunain neu eu syniad busnes i banel o sefydliadau allanol uchel eu parch.

"Rydw i wedi dysgu cymaint ac mae'n sicr wedi gwella fy hyder i symud ymlaen yn fy mywyd."

Joseph Newton, Myfyriwr Chwaraeon ac Ymarfer Corff.

"Diolch yn fawr iawn am y cyfle a ddarparoch gyda chystadleuaeth The Big Pitch, mae wedi bod o fantais eithriadol i mi ac rydw i wedi mwynhau'r broses i gyd. Hoffwn ddiolch hefyd am benderfynu bod fy syniad busnes (eSportsConnect) yn un teilwng i fuddsoddi ynddo, felly rwy'n fythol ddiolchgar am y cyfle i ddechrau fy musnes fy hun."

Louis Bromfield, Myfyriwr Gwleidyddiaeth.

## YSTADLEUAETH FROLIO

DYMA EICH CYFLE I GYFLWYNO EICH SGILIAU, GALLUOEDD A'CH SYNIAD BUSNES. YMHLITH Y GWOBRAU MAE:

2 X LEOLIAD RHYNGWLADOL I GANADA I WEITHIO GYDAG ENTREPRENEUR

4 X LLEOLIAD LLEOL

CYMORTH ARIANNOL I GYCHWYN BUSNES O GRONFA GWERTH £6,000

MAN I DDATBLYGU'R BUSNES

MENTORA A CHYMORTH

AELODAETH O RWYDWEITHIAU

GALLWCH BARATOI AR GYFER EICH CYFLWYNIAD GYDA'N RHAGLEN O WEITHDAI A FYDD YN DATBLYGU EICH SGILIAU MENTER.

A YDYCH CHI'N?

GREADIGOL, PENDERFYNNOL, HUNAN YSGOGOL, ANGERDDOL  
GALLU DATRYS PROBLEMAU, CYMRYD RISGIAU, ENTREPRENEURAIDD NEU A SYNIAD BUSNES

## Ein Gweledigaeth

Mae Prifysgol Abertawe'n Brifysgol entrepreneuriaid a fydd yn trawsnewid bywydau a dyfodol pobl trwy ddatglo i a meithrin cymuned entrepreneuriaid gysylltiedig

### Bwriadau

Cael ei chynabod yn genedlaethol fel Prifysgol entrepreneuriaid

Ymgorffori ecosystem a diwylliant entrepreneuriaid effeithiol a deinamig

Cynhyrchu graddedigion entrepreneuriaid dibynadwy

### Galluogwyr

Ecosystem Entrepreneuriaid	Llywodraethiant ac Arweinyddiaeth	Addysgu a Dysgu Entrepreneuriaid	Llwybrau ar gyfer Entrepreneuriaid	Trawsnewid Digidol	Capasiti'r Sefydliad
----------------------------	-----------------------------------	----------------------------------	------------------------------------	--------------------	----------------------

### Metreg

Adeiladu ecosystem: 15 llysgennad myfyriwr, 10 perthynas allanol a 20 perthynas fewnol y flwyddyn	10 cynfyfyriwr i addo'u cefnogaeth	Cefnogi 40 aelod o staff y flwyddyn	Tyfu ymgysylltiad mewnol gan 30%	Mae gweithgareddau Cyfnewid Gwybodaeth yn cynnwys: 10 lleoliad / secondiad 20 denfyddiwr canolfan ddeori 10 mentor	Buddsoddiad o £10,000 Cynnydd o 40% mewn cychwyn myfyriwr yn flynyddol	Ar y rhestr fer am Wobrau ac Achrediaid cenedlaethol
---	------------------------------------	-------------------------------------	----------------------------------	--	--	--

### Cerrig Milltir Allweddol

Tudalennau Gwe Menter Byw	Cynllun Gweithredu a Chyfathrebu wedi'i gwblhau	Pecynnau Rhoi a buddsoddiad i Gefnogi Mentergarwch	Rhaglen hyfforddi staff yn fyw	Lle Deori Campws y Bae	Cais am Wobrau Entrepreneuriaid
Tachwedd 18	Rhagfyr 18	Mehefin 19	Mehefin 19	Tachwedd 19	Gorffennaf 23

Ein hetifedd yw adeiladu'n henw da, cefnogi twf rhanbarthol a chael ein cydnabod fel Prifysgol Entrepreneuriaid o'r radd flaenaf.

100  
1920-2020



Swansea  
University  
Prifysgol  
Abertawe

# Entrepreneuriaeth Myfyrwyr



**GWYDNWCH**  
**RHEOLI PROBLEMAU**



**BLAENORIAETHU**

**MEDDWL YN GREADIGOL**

**DEWRDER I GYMRYD RISGIAU**

**PENDERFYNIAD**



**ARWEINYDDIAETH**



**CYD-DRAFOD**



**HUNANREOLAETH**



**GALLU I WELD CYFLEOEDD**

**YMWYBYDDIAETH FASNACHOL**

**MEDDWL YN ARLOESOL**

**RHEOLI AMSER**



**CYFATHREBU**



**GRYM PERSWAD**

**GWAITH TIM**

**CYSYLLTWCH Â NI I GYMRYD RHAN**



SWANSEA UNIVERSITY ENTERPRISE



ENTREPRENEURS@SWANSEA.AC.UK

LLUNIWYD GAN

Y GWASANAETHAU YMCHWIL, YMGYSYLLTU AC ARLOESI

(2018)